

Kaderdocument**Bedrijfs Management Systeem (BMS)
(Kwaliteit, Arbo, Milieu en Spoorwegveiligheid)****BAM Rail bv**

Inhoud

Voorwoord en vrijgave

- KAM SV managementsysteem
- Bedrijfs Management Systeem (BMS)
- Scope
- Certificering- en erkenningsregelingen
- Vrijgave

Hoofdstukken

1. Directieverklaring Kwaliteit, Arbo, Milieu en Spoorwegveiligheid
2. Directievertegenwoordiging
3. Opbouw van het BMS
4. Organisatie en communicatie
5. Documentenbeheer en kwaliteitsregistraties
6. Personeel en middelen
 - 6.1 Introductie nieuwe medewerkers
 - 6.2 Opleiding, training, functioneren en beoordeling
 - 6.3 Uittlening
 - 6.4 Middelen
 - 6.5 Toelating en gebruik van talen
7. Verantwoordelijkheden en bevoegdheden
8. Verbetermanagement
 - 8.1 Managementbeoordeling
 - 8.2 Continue verbeteren
 - 8.3 Auditing
9. KAM SV jaarplan en jaarverslag
10. Procesbeschrijving BAM Rail bv
 - 10.1 Projecten / Grote Projecten
 - 10.2 Capaciteitsbeheer
 - 10.3 Services
 - 10.4 Materieelbedrijf
 - 10.5 Marketing
 - 10.6 Personeel & Organisatie
 - 10.7 Finance & Control / ICT
 - 10.8 Zorgsystemen
11. Eigendom van de klant en instandhouding van het product
12. Inkoop
 - 12.1 Kwalificatie, selectie en evaluatie van leveranciers
 - 12.2 Inkoop middelen en personeel
13. Productkeuring en oplevering
 - 13.1 Keuring en gebruik van gekalibreerde meetmiddelen
 - 13.2 Tussentijdse keuringen
 - 13.3 Eindkeuring en oplevering
14. Afwijkingen
15. Traceerbaarheid
16. Nazorg
17. Klanttevredenheidsonderzoek
18. Veiligheid & Gezondheidsplannen, kwaliteitsplannen
19. Veiligheid, gezondheid en milieu
 - 19.1 Algemeen
 - 19.2 Spoorwegveiligheid
 - 19.2 Risico inventarisatie en evaluatie (RI&E)
 - 19.3 Ongevallen, incidenten en gevaren
 - 19.4 Milieu
20. Bedrijfshulpverlening
21. Bedrijfsgezondheidszorg
22. Risicomanagement / Beheersing van projectrisico's
23. Energiemanagement



Voorwoord en vrijgave

Kwaliteit- Arbo- Milieu en SpoorwegVeiligheidsmanagementsysteem.

Het Bedrijfs Management Systeem (BMS) van BAM Rail bv stelt zeker dat op deze gebieden wordt voldaan aan alle wettelijke bepalingen / verplichtingen, certificeringeisen, erkenningsregelingen en vergunningen welke van toepassing zijn op de bedrijfsvoering of welke door de markt worden gedictieerd.

Het BMS omvat het continue proces van toetsing, borging en verbetering van de processen, procedures en werkinstructies, hetgeen moet leiden tot hoogwaardige producten, het zekerstellen van veilige werkomstandigheden, een optimale prestatie naar de klanten toe en het op zorgvuldige wijze omgaan met milieu aspecten.

Door middel van analyses van uitvoeringsresultaten wordt vanuit het systeem gerapporteerd aan directie en management van waaruit correctieve, preventieve en andere verbetermaatregelen worden geïnitieerd.

Bedrijfs Management Systeem (BMS)

Alle van toepassing zijnde aspecten worden binnen het systeem geborgd in procedures (procesdocumenten), instructies (ondersteunende documenten) en formulieren welke zijn vastgelegd in het BMS.

Een ieder binnen BAM Rail bv dient zich de in het BMS vastgelegde procesdocumenten eigen te maken en in de praktijk te brengen.

Kwaliteit, Arbo, Milieuzorg en Spoorwegveiligheid is een verantwoordelijkheid van iedere medewerker in dienst van BAM Rail bv of welke in opdracht van BAM Rail bv werkzaamheden uitvoert.

Het BMS zal actueel worden gehouden onder verantwoordelijkheid van de hoofd KAM SV op grond van de resultaten van periodieke managementreviews, audits en monitoren als wel op grond van verbeteringsvoorstellen door medewerkers.


Elke medewerker heeft dan ook het recht, zonet de plicht, om tekortkomingen in het BMS te melden en voorstellen tot verbetering kenbaar te maken.

Scope

De scope van de activiteiten vallend onder dit BMS is als volgt:

Het ontwerpen, uitvoeren en beveiligen van onderhouds-, service- en (ver)nieuwbouwwerkzaamheden op het gebied van elektrotechniek en civiele techniek als compleet en all-round railaannemer, inclusief het werken in de risicogebieden van de railinfrastructuur. Het inkopen, verhuren en in stand houden van materieel.

Certificering- en erkenningsregelingen

In de referentiematrix zijn alle certificering,- erkenning,- brancherichtlijnen en bijzondere wetten en normen genoemd welke zijn opgenomen in het BMS. Indien een procesdocument een rechtstreekse relatie heeft met een norm of voorschrift wordt dit aangegeven door het "link" symbool . 

Dit systeem is gecertificeerd volgens een aantal normen en erkenningen. De certificerende instanties dienen hiervoor erkend te zijn door de nationale accreditatie instelling.



De eisen die hierop betrekking hebben zijn geborgd in de voornoemde procesdocumenten en ondersteunende documenten waarmede tevens bij de uitvoering van de werkzaamheden de toepassing ervan wordt gewaarborgd. Verder horen bij elke erkenning vragenlijsten.

BAM Rail bv verklaart kennis te hebben van de in de erkenningen genoemde en vereiste kaders en normen.

Vrijgave

Wij bevestigen hiermee de beleidsverklaring inzake Kwaliteit, Arbo en Milieu en Spoorwegveiligheid, zoals opgenomen in hoofdstuk 1 van dit document.

Hierbij verklaren wij het BMS als vrijgegeven.

Breda, september 2009

S. van Royen en J. Prins

Directie BAM Rail bv



1. DIRECTIEVERKLARING

BELEIDSVERKLARING

Beleid van BAM Rail

BAM Rail voert een beleid van verbetering van de kwaliteit van haar producten en diensten waarbij veiligheid de hoogste prioriteit heeft en voldaan wordt aan de van toepassing zijnde eisen en aan de zorg voor mens en milieu.

Verbetering van de spoorwegveiligheid is een belangrijk onderdeel van het veiligheidsbeleid.

Veiligheid, kwaliteitsborging, zorg voor het milieu, risicomanagement en financiële beheersing dienen een onderdeel te zijn van ieders werk en dus van iedere medewerker van BAM Rail bv.

De belangrijkste doelen zijn:

- BAM Rail wil tot de top behoren op het gebied van veiligheid, zowel in de branche als binnen Koninklijke BAM Groep.
- BAM Rail is een ondernemer, waar ondernemerschap wordt gestimuleerd, die de techniek beheerst en die aantoonbaar de gevraagde kwaliteit levert.
- BAM Rail behoort tot de Voorkeur Werkgevers waar mensen op alle niveaus kansen krijgen en gestimuleerd worden om hun ambities te ontplooiën.
- BAM Rail beheerst haar processen op zowel techniek- als managementgebied.

Om deze doelen te bereiken wordt het volgende KAM/SV-beleid gevoerd:

- Het in stand houden en toepassen van een Bedrijfs Management Systeem (BMS) dat voldoet aan wet- en regelgeving, aan alle eisen voortkomend uit veiligheids-, kwaliteits-, en milieucertificeringen, erkenningsregelingen en dat een bijdrage levert aan continue verbetering en aan hogere klanttevredenheid.
- Het stellen van duidelijke targets op het gebied van (spoorweg)veiligheid.
- Zaken als transparantie, duurzaamheid, omgeving en energiebesparing (CO₂ reductie) krijgen een steeds grotere aandacht, mede in het kader van maatschappelijk verantwoord ondernemen.
- Het beheersen van KAM/SV-aspecten van processen, producten en diensten en het voorkomen van materiele- en milieuschade.
- Het voeren van een Human Resources beleid gericht op het bereiken van haar doel.
- Ter voorkoming van elke vorm van persoonlijk letsel en schade wordt een gezondheidsbeleid gevoerd waarin de aandacht voor, en de eigen verantwoordelijkheid van, iedere medewerker centraal staat.
- Periodiek beoordeelt de directie van BAM Rail de doeltreffendheid (op hoofdlijnen) van haar beleid.

Iedere medewerker van BAM Rail heeft hierin zijn specifieke eigen verantwoordelijkheid. Het management vervult een voorbeeldfunctie.

Breda, augustus 2009



S.H. van Royen
Directie BAM Rail bv

en



J.F.M. Prins
Directie BAM Rail bv

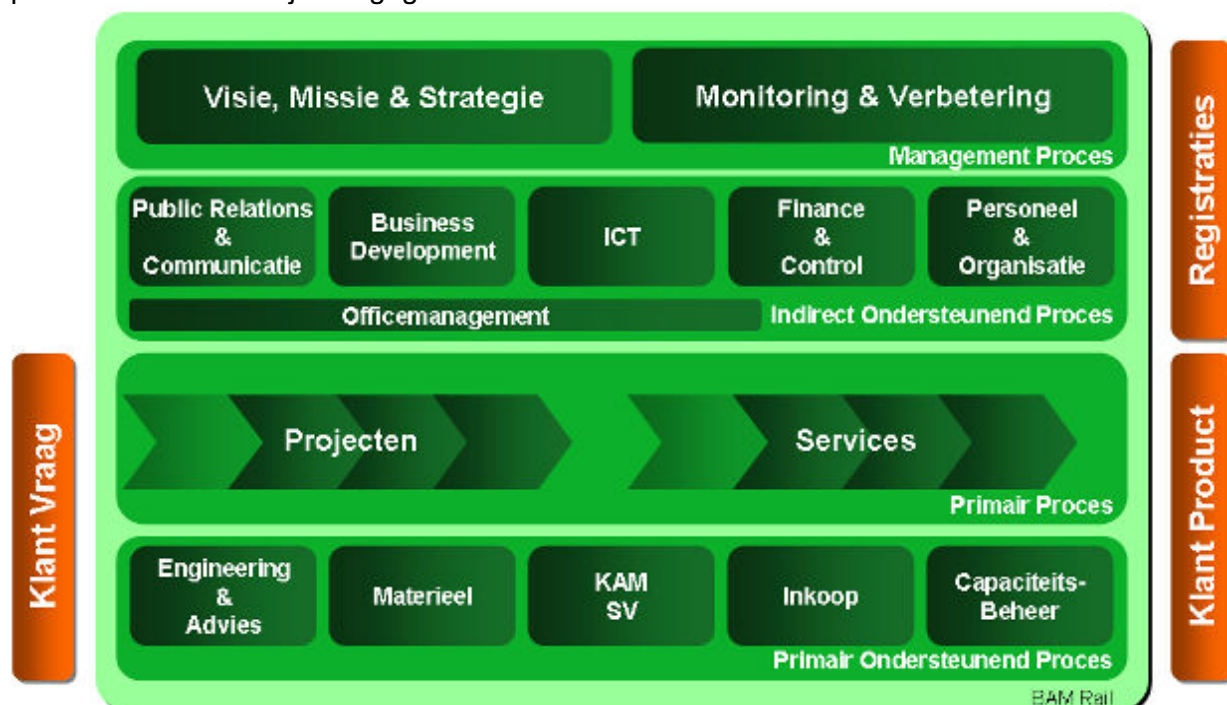
2. DIRECTIEVERTEGENWOORDIGING

De Adjunct directeur KAM SV is directievertegenwoordiger met betrekking tot KAM SV zaken en is daarmee verantwoordelijk voor en bevoegd om:

- Het BMS te (laten) beheren, te onderhouden en te verbeteren;
- Het functioneren van het BMS (KAM SV managementsysteem) te beoordelen en hierover te rapporteren aan het management;
- Contacten te onderhouden met certificerende instanties, opdrachtgevers en leveranciers.

3. OPBOUW VAN HET BMS

Het BMS van BAM Rail bv is op procesmatige wijze opgezet en bereikbaar via intranet. De procesdocumenten worden beheerd door de betreffende proceseigenaren welke in de procesdocumenten zijn aangegeven.



<http://BMS.BAMRAIL.NET>

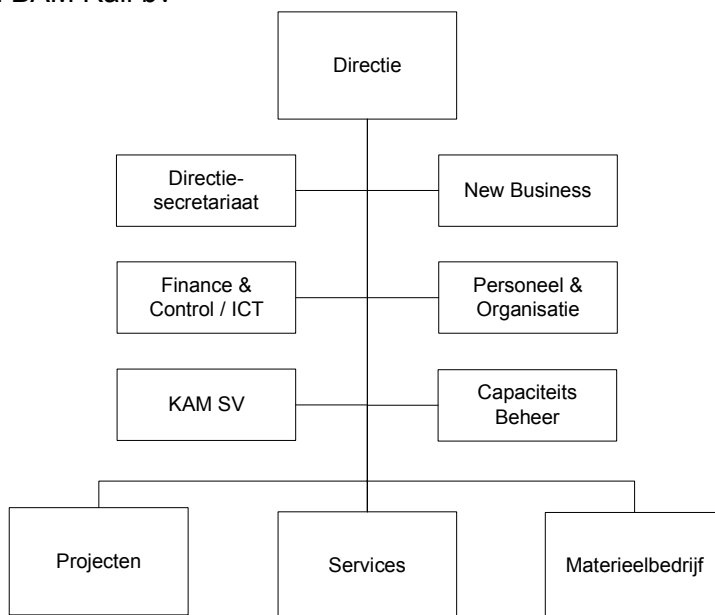


4. ORGANISATIE EN COMMUNICATIE

BAM Rail bv is gevestigd te Breda en is een dochteronderneming binnen de Koninklijke BAM Groep nv.

De activiteiten zijn geconcentreerd op het uitvoeren van vernieuwing- en nieuwbouwprojecten op het gebied van elektrotechniek en civiele techniek, beveiliging- en besturingstechniek, alsmede onderhoud, functieherstel en eigendomsbeheer aan de railinfrastructuur.

Organigram BAM Rail bv



Communicatie

Omdat BAM een beursgenoteerde onderneming is, heeft BAM Rail spelregels opgesteld om de contacten met de media in goede banen te leiden.

1. De belangrijkste spelregel is heel simpel: medewerkers spreken niet zomaar met de pers. Word je benaderd door de media, dan laat je de journalist vriendelijk laten weten dat je het verzoek eerst voorlegt aan de afdeling Marketing & Communicatie. Medewerkers van Marketing & Communicatie handelen het verzoek af of begeleiden jou bij de verdere afhandeling.
2. Persmededelingen die koersgevoelige informatie bevatten, worden uitsluitend gedaan door de directeur Public Relations van de Koninklijke BAM Groep.
3. Als BAM Rail een opdracht uitvoert voor ProRail (of dat nu nieuwbouw is of werk na een calamiteit), dan doet ProRail als opdrachtgever de woordvoering en niet wij als spoorannemer.

In dit procesdocument zijn de belangrijkste communicatie structuren vastgelegd welke zijn gericht op optimale informatiestromen topdown en bottom up.

5. DOCUMENTENBEHEER EN KWALITEITSREGISTRATIES

In dit procesdocument zijn regels vastgesteld betreffende het beheer van documenten en kwaliteitsregistraties.



6. PERSONEEL EN MIDDELEN

6.1 Introductie nieuwe medewerkers

Nieuwe medewerkers doorlopen een introductieprogramma voordat ze enige vorm van activiteiten verrichten voor BAM Rail bv. Zij ontvangen een introductiemap waarin o.a. zaken aangaande kwaliteit, arbeidsomstandigheden, milieu en (spoorweg)veiligheid zijn opgenomen.

6.2 Opleiding, training, functioneren en beoordeling

Opleiden en trainen van personeel wordt gezien als een basisvoorwaarde voor het leveren van producten en diensten die voldoen aan de door klanten gestelde eisen (bijvoorbeeld erkenningsregelingen, waaronder de vakbekwaamheidseisen). Het functioneren wordt periodiek beoordeeld waarbij mede het presteren inzake kwaliteit, arbo, milieu en (spoorweg)veiligheid wordt meegenomen.

6.3 Uitlening

In geval van uitlening van personeel en bemande machines aan andere bedrijven wordt (contractueel) zeker gesteld dat deze werkzaamheden onder veilige en verantwoorde werkomstandigheden plaatsvinden.

6.4 Middelen

BAM Rail bv stelt alle middelen ter beschikking die nodig zijn voor een adequate, (milieu) veilige en gezonde uitvoering van werkzaamheden. Daarnaast worden alle middelen beschikbaar gesteld die nodig zijn om de schade in geval van een ongewenste gebeurtenis zo veel mogelijk te beperken.

6.5 Toelating en gebruik van talen

De algemene voertaal binnen BAM Rail bv is het Nederlands. Alle relevante teksten zijn in het Nederlands op het werk aanwezig.

Communicatie op werken binnen de railinfrastructuur van de Nederlandse Spoorwegen vindt plaats conform de daarvoor geldende voorschriften van IVW divisie Rail en ProRail. In geval van inzet van ploegleden die de Nederlandse taal niet of niet volledig beheersen hanteert BAM Rail bv de volgende werkwijze:

Tijdens het geven van instructies of vertonen van instructiefilms wordt, indien noodzakelijk, een tolk ingezet. De bijbehorende documentatie wordt vertaald in de taal van de in te zetten ploegleden en met betrokkenen besproken en toegelicht. De op het betreffende werk in te zetten veiligheidspersoneel spreekt en verstaat, naast het Nederlands, de taal van de in te zetten anderstalige ploegleden.

De P&O functionaris houdt bij werving en selectie rekening met bovenstaande communicatie en instructievoorwaarden.

7. VERANTWOORDELIJKHEDEN EN BEVOEGDHEDEN

Elke medewerker van BAM Rail bv heeft een functieomschrijving waarin de voornaamste taken, verantwoordelijkheden en bevoegdheden zijn opgenomen. In de functieomschrijving is tevens de vervanging geregeld alsmede de organisatorische binding (functioneel en hiërarchisch). Aanvullende taken, verantwoordelijkheden en bevoegdheden m.b.t. het BMS zijn vastgelegd in de procesdocumenten.



VERBETERMANAGEMENT**8.1 Managementbeoordeling**

Het BMS wordt periodiek door de directie beoordeeld tijdens het MT-overleg.

Deze beoordeling geschiedt aan de hand van een door het hoofd KAM SV samengestelde rapportage KAM SV met o.a. de volgende rapportages: audits, terugkoppeling van klanten, afwijkingen, (bijna)ongevallen, verbeterprogramma's, RI&E's, PAGO's enz.

8.2 Continue verbeteren

Op basis van de managementbeoordeling worden kwaliteitsdoelstellingen geformuleerd, de efficiency van de procesvoering beoordeeld, verbeteringsdirectieven opgedragen aan de organisatie, de voortgang van uitvoering en implementatie bewaakt en de effectiviteit van de genomen maatregelen beoordeeld en vastgesteld. Dit wordt vastgelegd in de periodieke KAM SV Rapportage.

8.3 Auditing

Jaarlijks wordt een intern auditplan opgesteld, geautoriseerd door de directie en onder verantwoordelijkheid van het hoofd KAM SV uitgevoerd.

BAM Rail bv beschikt over voldoende opgeleide interne auditoren die volgens plan interne en externe KAM SV audits en inspecties uitvoeren.

8. KAM SV JAARPLAN EN JAARVERSLAG

Deze worden jaarlijks opgesteld en geautoriseerd door de directie teneinde het personeel te kunnen informeren inzake voorgenomen acties en resultaten op gebied van Kwaliteit, Arbo, Milieu en Spoorwegveiligheid. Vastlegging hiervan geschiedt middels de periodieke rapportage KAM SV.

9. PROCESBESCHRIJVING BAM RAIL BV**10.1 Projecten**

De hoofdtaken van deze afdelingen zijn o.a. het (mede)verzamelen en analyseren van gegevens met betrekking tot concurrenten en andere marktpartijen, het engineeren, begroten, plannen en uitvoeren van nieuwbouw- en vernieuwingsprojecten, het vaststellen van de juiste werkmethoden, beheersing van het inkopen van diensten en materialen, technische innovatie en optimalisatie van werkmethoden.

10.2 Capaciteitsbeheer

De hoofdtaken van deze afdeling zijn o.a. het tijdig reserveren en vastleggen van de benodigde capaciteiten ten aanzien van mensen, materieel en middelen.

10.3 Services

De hoofdtaken van deze afdeling zijn o.a. het verwerven van procescontracten en vernieuwingsprojecten en het op juiste wijze zorg dragen voor de overeengekomen functionaliteit en beschikbaarheid van de railinfrastructuur.

10.4 Materieelbedrijf

De hoofdtaken van deze afdeling zijn o.a. het beheren, onderhouden en keuren / kalibreren van materieel en/of middelen en de huur en verhuur van bemande machines, het organiseren en beheer van het railvervoer in die gevallen waarbij BAM Rail bv optreedt als vervoerder.



10.5 New business

De hoofdtaken van deze afdeling zijn o.a. het verzamelen en analyseren van gegevens met betrekking tot marktontwikkeling, trends, marktomvang en samenstelling, opdrachtgevers, projecten, imago, markt innovaties, niches, interne en externe communicatie en onderhouden klantenrelaties.

10.6 Personeel & Organisatie

De hoofdtaken van deze afdeling zijn o.a. het formuleren van de kaders voor het personeelsbeleid en de uitvoering daarvan. Het opstellen van verzuim preventieplannen, reïntegratie begeleiding en uitvoering daarvan, introductie van nieuwe medewerkers, het tot uitvoering (laten) brengen van een Periodiek Gezondheidskundig Onderzoek (PAGO). Opstellen en bewaking van opleidingsplannen, registratie van opleiding en functioneren.

10.7 Finance & Control

De hoofdtaken van deze afdeling zijn o.a. het ondersteunen van de directie en de bedrijfsmanagers op financieel-economisch gebied, en het beheer en onderhoud van de daarbij behorende administraties.

Het formuleren van de kaders voor het beleid met betrekking tot ICT en de uitvoering daarvan binnen de ICT concernstandaarden, applicatiebeheer, gebruikersondersteuning, beveiliging van bestanden en het zekerstellen van een adequate back-up en recovery van deze bestanden.

10.8 KAM SV afdeling

De hoofdtaken van deze afdeling zijn o.a. het beheren en onderhouden van het BMS, adviseren van het management aangaande KAM SV aspecten, uitvoeren van KAM SV taken (deels) en adviseren van de andere afdelingen in deze.

10. EIGENDOM VAN DE KLANT EN INSTANDHOUDING VAN HET PRODUCT

Door de opdrachtgever toegeleverde producten worden op dezelfde wijze behandeld als de door BAM Rail bv ingekochte producten, tenzij de opdrachtgever hiervoor specifieke informatie of eisen heeft verstrekt.

Blijkt tijdens de ingangskeuring van de verstrekte producten dat er afwijkingen aan zijn, dan wordt dit direct aan de betrokken opdrachtgever gemeld.

Tevens wordt de afwijking geregistreerd in het afwijkingenregister.

INKOOP

12.1 Kwalificatie, selectie en evaluatie leveranciers

Bij BAM Rail bv wordt in principe alleen met vooraf gekwalificeerde leveranciers gewerkt. Met betrekking tot het primair proces worden leveranciers gekwalificeerd, geselecteerd en geëvalueerd. Dit geldt dus ook voor in te huren werkplekbeveiligingsbedrijven. Alle eisen (bijvoorbeeld van de erkenningsregeling Werkplekbeveiligingsbedrijven van ProRail) worden contractueel overeengekomen.

Bij de aanschaf van bouwstoffen en materialen wordt zoveel mogelijk rekening gehouden met een milieuvriendelijke herkomst.

In geval van uitbesteding van werkzaamheden waarvoor een erkenningsregeling van ProRail bestaat is het verboden om andere onderaannemers als onder-opdrachtnemer in te schakelen dan de lijst van voor die werkzaamheden erkende ondernemers toestaat.



12.2 Inkoop / inhuur middelen en inhuur personeel

PRODUCTKEURING EN OPLEVERING

13.1 Keuring en het gebruik van gekalibreerde meetmiddelen

Door BAM Rail bv worden diverse keuringen verricht om zeker te stellen dat aan alle eisen wordt voldaan. Het gaat hierbij om tussentijdse keuringen en eindkeuringen.

Voor het uitvoeren van keuringen wordt, waar nodig, gebruik gemaakt van gekeurde en/of gekalibreerde meetmiddelen.

Systematische periodieke keuring, (her)certificering en kalibratie van materieel en middelen wordt onder toepassing van een registratiesysteem uitgevoerd door en onder verantwoordelijkheid van het Materieelbedrijf.

13.2 Tussentijdse keuringen

Tussentijdse keuringen worden uitgevoerd volgens keurplannen, die per activiteit of per project beschikbaar zijn. Op basis van een risico-inventarisatie en eisen van de opdrachtgever wordt bepaald welke activiteiten gekeurd dienen te worden.

13.3. Eindkeuring / oplevering

Voordat oplevering aan de opdrachtgever plaatsvindt, wordt een eindkeuring uitgevoerd welke is opgenomen in het keurplan.

AFWIJKINGEN

Voor zover met de opdrachtgever overeengekomen, worden afwijkingen naar aanleiding van keuringen en inspecties voorgelegd aan de opdrachtgever. Afspraken met betrekking tot deze overeenkomsten worden in het kwaliteitsplan vastgelegd. Correctieve en preventieve maatregelen worden vastgelegd en geverifieerd op effectiviteit.

TRACEERBAARHEID

Voor zover traceerbaarheid van toepassing is worden hiervoor de noodzakelijke registraties bijgehouden door de betreffende uitvoerende afdelingen.

NAZORG

Nazorg heeft voornamelijk betrekking op producten / diensten waarvan de duurzaamheid afhankelijk is van regelmatig onderhoud en/of waarbij nazorg een gespecificeerde eis is.

KLANTTEVREDENHEIDSONDERZOEK

BAM Rail bv bedient een markt met een beperkt aantal klanten. Belangrijk is om te weten hoe deze klanten onze producten en diensten waarderen. Deze waardering wordt bepaald door te meten in hoeverre een project voldoet aan de gemaakte afspraken. Bij positief resultaat zal dit uitmonden in een tevredenheidsverklaring van de opdrachtgever.

Tevens vindt er op reguliere basis overleg plaats met de opdrachtgever waarbij klanttevredenheid een besprekingspunt is. Gemaakte afspraken en/of constatering worden vastgelegd.

VEILIGHEID & GEZONDHEIDSPANNEN, KWALITEITSPANNEN

Indien vereist worden V&G-plannen en/of projectkwaliteitsplannen gemaakt conform bestekseisen, normen, erkenningsregelingen en/of vigerende wetgeving. Voor de opstelling en uitvoering van deze plannen zijn betreffende lijnfunctionarissen verantwoordelijk.



VEILIGHEID, GEZONDHEID EN MILIEU

19.1 Algemeen

Het voorkomen van persoonlijk letsel, schade aan milieu en materieel voor zowel eigen personeel als derden vormen een randvoorwaarde bij de uitvoering van het bedrijfsproces. Informatie en instructie wordt o.a. gegeven d.m.v. toolboxmeetings, werkoverleg en startwerkoverleg. Jaarlijks worden voor uitvoerenden en andere betrokkenen bedrijfsbrede Arbo en Milieu instructiedagen georganiseerd.

De afdeling KAM SV is belast met de monitoring en identificatie van relevante wet en regelgeving alsmede met de implementatie hiervan in (beschreven)processen en procedures.

19.2 Spoorwegveiligheid

Dit betreft de organisatie van werkplekbeveiliging en railtransport. Werkplekbeveiliging en railtransport worden zowel onderling als met het primaire bedrijfsproces afgestemd (procesveiligheid).

19.3 Risico inventarisatie & evaluatie

RI&E wordt uitgevoerd door de afdeling Zorgsystemen van BAM Rail bv en beoordeeld door een arbodienst.

Voor projecten / onderhoudsactiviteiten binnen of nabij het risicogebied van de railinfra van ProRail wordt altijd een RI&E uitgevoerd onder toepassing van het NVW.

19.4 Ongevallen, incidenten en gevaren

BAM Rail bv voert een centrale registratie van meldingen van (bijna) ongevallen, incidenten en gevaarlijke situaties en daaraan gerelateerd verzuim. Van elk (bijna)-incident wordt vastgesteld of een vervolgonderzoek noodzakelijk is.

Met betrekking tot opvang van personeel bij calamiteiten is een kaderregeling van toepassing. Deze regeling treedt in werking indien er in de organisatie extra behoefte bestaat aan deskundige begeleiding van medewerkers bij ongevallen en calamiteiten.

19.5 Milieu

Het beleid van BAM Rail bv voldoet aan wet- en regelgeving (o.a. ISO 14001) en is gericht op het minimaliseren van de milieubelasting. Teneinde zeker te stellen dat wordt voldaan aan de optimale zorg voor het milieu, zijn milieu instructies vastgesteld en opgenomen in het BMS. In deze instructies is opgenomen hoe er periodiek / jaarlijks wordt gecontroleerd, dat er wordt voldaan aan de laatste stand van techniek en vigerende milieuwetgeving.

20. BEDRIJFSHULPVERLENING

De bedrijfshulpverleningsorganisatie bestaat uit een groep daartoe opgeleide medewerkers resulterend onder de betreffende directeuren / vestigingsmanagers.

Op alle vestigingen zijn bedrijfsnoodplannen respectievelijk ontruimingsplannen aanwezig.

Werklocaties van BAM Rail bv bevinden zich als regel op terreinen van opdrachtgevers. Als geldende procedure bij calamiteiten wordt dan ook steeds de procedure van de betreffende opdrachtgever gevolgd mits deze minimaal voldoen aan eisen zoals verwoordt in de beleidsverklaring van BAM Rail bv.

BAM Rail bv streeft er naar dat op elke werklocatie tenminste één BHV'er aanwezig is. Deze functionarissen zijn op de werklocaties herkenbaar aan een vignet.



21. BEDRIJFSGEZONDHEIDSZORG

Teneinde een optimale bedrijfsgezondheidszorg te garanderen maakt BAM Rail bv gebruik van een arbodienst. Het gaat daarbij om begeleiding bij ziekteverzuim, intredekeuringen, Periodiek Arbeids Gezondheidskundig Onderzoek (PAGO op basis van de RI&E) en arbeids gezondheidskundig spreekuur.

Registraties worden bijgehouden door de afdeling P&O in combinatie met betreffende leidinggevenden.

22. RISICOMANAGEMENT / BEHEERSING VAN PROJECTRISICO'S

BAM Rail bv inventariseert en evalueert de risico's die gekoppeld zijn aan de realisatie van railinfrastructurele projecten vanaf de verwervingsfase t/m de opleverfase.

Voor alle Design & Construct projecten, projecten met een relatief hoge complexiteit of innovatiegraad en projecten waar voorgeschreven door de opdrachtgever, wordt deze activiteit op structurele wijze uitgevoerd conform het Bedrijfs Management Systeem van BAM Rail bv.

Hierbij wordt in een zo vroeg mogelijk stadium een risicodossier ingericht waarin naast de beschrijving van het risico en de te nemen preventieve maatregelen ook gekwantificeerde informatie is opgenomen over kans, kosten en invloed op planning, kwaliteit en veiligheid.

Bij afronding van het project worden de resultaten van het risicomanagement geëvalueerd.

Daarbij wordt extra aandacht besteed aan risico's welke zich manifesteren op projecten maar waarvan de oorzaak op een andere plaats in de organisatie ligt.

Dit draagt bij aan de structurele verbetering van de organisatie.

23 ENERGIEMANAGEMENT

Binnen BMS is ook energiemangement geïntegreerd binnen diverse procesbeschrijvingen.

Binnen deze procesbeschrijvingen is een raamwerk vastgelegd wat zorgt voor continue verbetering (vermindering) van het energieverbruik en verhoging van efficiëntie op gebied van energie.

Binnen het algemene beleid is energiebesparing opgenomen en gecommuniceerd aan alle medewerkers.

Vanuit de milieubeoordeling wordt aangegeven dat het aspect energie binnen de vestigingen (kantoorlocaties) een significant onderwerp is.

Energiebesparing heeft dus het meeste effect op alle vestingen van BAM Rail.

Binnen de primaire processen van BAM Rail wordt energie niet als significant beoordeeld.

